

SEGOVIA

# Martín Muñoz de las Posadas



## EDITA

### Prodestur Segovia

San Agustín, 23 - 40001 Segovia  
Tel. 921 466 070 - Fax. 921 151 524  
www.segoviaturismo.es  
info@prodestursegovia.es

## DISEÑO Y MAQUETACIÓN

CARPASARA-diseño gráfico  
Tel. 677 574 223 - 921 400 534  
www.carpasara.com

## FOTOS

Prodestur Segovia  
Ayuntamiento de Martín Muñoz de las Posadas

## DEPÓSITO LEGAL

DL SG 264-2016

## IMPRENTA

Mccgraphics, S.Coop.

## Actualización JULIO 2017

(C) De los textos y fotografías, sus autores.  
(C) Plano de la provincia de Segovia, Diputación de Segovia.  
Reservados todos los derechos. Prohibida la reproducción total o parcial de la obra, sin autorización expresa de los titulares.

## ÍNDICE

- p. 3 Introducción general
- p. 4 Qué ver
- p. 7 Vamos de fiestas - Gastronomía
- p. 8 Rutas de Senderismo
- p. 9 Cómo llegar - Dónde me informo  
Otros datos que me interesan
- p. 10 Plano de la provincia
- p. 11 Folletos editados por Prodestur Segovia



Los orígenes de Martín Muñoz de las Posadas se atribuyen a Martín Muñoz, noble caballero burgalés, que a finales del s. XI, después de participar junto a Rodríguez Díaz de Vivar "El Cid" ayudando al rey Alfonso VI en la reconquista de Toledo a los árabes, le fue adjudicado este asentamiento, con antecedentes de población mozárabe y beréber; siendo esta la forma de consolidar los territorios recuperados y mostrar el agradecimiento del Rey hacia sus colaboradores.

Esta población se encuentra en el antiguo Camino Real entre Madrid y Valladolid, siendo lugar de parada obligada para el descanso; existiendo casas destinadas al servicio del alojamiento (posadas).

Formó parte del Sexmo de Posaderas, agrupaciones administrativas, dentro de la Comunidad de la Ciudad y Tierra de Segovia; la característica principal de las poblaciones pertenecientes a este Sexmo fue la de dar servicio de yantar y posada. Se tienen registros de la existencia de Sexmos desde el s. XIII.

El Cardenal Diego de Espinosa y Arévalo es el personaje de mayor relevancia nacido en esta Villa; entre otros desempeñó: el cargo de Presidente del Consejo Real de Castilla y Primer Consejero del Rey Felipe II. Durante su etapa de gobernante en la Corte, a petición suya, el Rey Prudente concedió a su pueblo natal el título de Villa, mercado semanal los lunes y una feria franca anual en septiembre durante nueve días (Cédula Real del 7 de septiembre de 1569 en el Archivo Nacional de Simancas).

Además, forman parte de su legado en nuestra Villa: la ampliación de la iglesia parroquial y la construcción del palacio renacentista con su nombre.

## Iglesia de Nuestra Señora de la Asunción

Iglesia resultado de la evolución de una antigua construcción del s. XI, situada en la parte norte de la plaza semiporticada de la Villa, reúne un conjunto de diferentes estilos arquitectónicos, siendo la parte de crucero y cabecera la última construida, su autoría se le atribuye a Rodrigo Gil de Hontañón. Tiene planta de cruz latina en una sola nave, destaca la bóveda del



crucero y cabecera poligonal; varias son las capillas en el interior de la nave. Tres puertas nos permiten el acceso, igualmente muestras de tres épocas diferentes.

Además de sus diferentes estilos arquitectónicos, contiene relevantes obras de arte:

En la Capilla Mayor se encuentra la escultura del Cardenal, realizada por Pompeo Leoni; un retablo

compuesto de predela, tres cuerpos y tres calles, más ático y culminación, hecho según las doctrinas de la escuela de Francisco Giralte a finales del s. XVI.



En la pared norte de la nave, recibiendo al visitante, está situada la obra pictórica realizada por El Greco, denominada El Calvario. En el atrio y pared sur de la nave, existen pinturas murales del s. XIII, descubiertas en las obras de restauración a partir de 1980.



Desde principios del s. XXI, los vanos de sus ventanas, contienen vidrieras formando un conjunto iconográfico diseñado y realizado por el artista vidriero segoviano Carlos Muñoz de Pablos.

## Palacio del Cardenal Espinosa

Palacio ubicado en un lateral de la Plaza Mayor; obra finalizada en el año 1572 y atribuida a Gaspar de Vega. Edificio estructurado en planta rectangular con dos torres en sus extremos que culminan en chapiteles empizarrados al estilo de la época. Sobresale en su fachada la portada, destacando en

lugar privilegiado el escudo de armas reales de Felipe II, acompañándole en su parte inferior; a ambos lados, el escudo del Cardenal Espinosa.

Patio interior de planta cuadrada y estilo renacentista, galería en planta baja formada por: arcos de medio punto y columnas dóricas; la superior es adintelada con antepecho de balaustres y columnas jónicas apoyadas en zapatas y friso ornamentado con una serie de tondos.

La comunicación entre plantas se hace a través de una elegante escalera, formada por tres tramos y peldaños de una sola pieza.





Sus rincones sorprenden al visitante, los interrogantes se suceden tratando de encontrar a los personajes, que en época pasada habitaron este emblemático palacio.

### Plaza Mayor

Centro neurálgico de la vida del pueblo, continuo lugar de paso y estancia; aquí se han protagonizado importantes ferias y mercados. Lugar de encuentro de su población para sus reuniones sociales; testigo en todas sus épocas de las numerosas muestras

de agradecimiento manifestadas por sus visitantes, revelando su buena acogida.

Por su amplia extensión, próxima a los 4.000 m<sup>2</sup>, está dispuesta para la realización de diferentes eventos: parada de vehículos, grabación de spots publicitarios, rodaje de películas, exhibiciones culturales folclóricas, festivas...

Asociaciones de amigos del caballo desarrollan sus concentraciones de carácter anual.

En recuerdo a épocas anteriores, se organizan anualmente recreaciones de mercados medievales y renacentistas, con asistencias de numerosos artesanos y productos agroalimentarios.

Dispone de una zona enlosada de granito, donde los grupos de baile encuentran su espacio idóneo para demostrar sus habilidades.



## Vamos de Fiestas



Esta Villa organiza en el transcurso del año diferentes fiestas populares: Aguederas, carnavales, patronales y romería veraniega.

### Fiestas de las Aguederas

Conmemorada por su cofradía formada por mujeres, todas ataviadas con sus trajes regionales celebran su festividad con gran entusiasmo y animación.

### Fiestas de Carnaval

Se celebran sin interrupción, desde tiempos ancestrales y como protagonistas principales son los quintos correspondientes, manifestándose con máximo entusiasmo en estos eventos.

### Fiestas en honor a la Virgen del Desprecio

Como patrona de la Villa son las fiestas principales, coinciden con la Pascua de Pentecostés y tienen una duración de cinco días; su programa abarca festejos taurinos con encierros, bailes, actos sociales y religiosos; sobresale la tradicional procesión con la Virgen por varias calles, participan numerosas personas bailando las jotas castellanas en la tarde noche de su "Día Grande".

### Fiestas en honor a Sta. María de la Cabeza

Tiene lugar el primer fin de semana del mes de agosto, precedida de la Semana Cultural, un conjunto de actos culturales, sociales y religiosos configuran esta festividad, finalizando el domingo con la romería a su ermita de Ntra. Sra. de las Torres, situada en el paraje hortícola denominado "El Navego".

## Gastronomía

A parte los productos de la huerta, destacamos la cocina popular. Existe panadería con su horno, donde se pueden asar extraordinarios corderos criados con el pasto de los campos que nos rodean; contando con los productos de la matanza del cerdo y bollería tradicional.

# Rutas de Senderismo

El entorno de la Villa dispone de lugares y rincones excepcionales para la práctica del paseo, senderismo y rutas en bicicleta o a caballo. Posee en su término municipal zonas de cultivos de cereales, pinar, arboleda, monte, existiendo pequeñas lagunas y charcas. El cauce del río Voltoya atraviesa por su zona sur; ofreciendo lugares de visita obligatoria: chopera, puente medieval con antiguo molino hidráulico, zona de huertas...

En la actualidad es frecuente el desarrollo de rutas organizadas por las distintas asociaciones culturales existentes. Destacamos algunas de las más atractivas

para el disfrute de la naturaleza, teniendo como punto de partida la plaza de la Villa y como destino:

## El puente sobre el río Voltoya

Junto al antiguo molino. Iniciando la ruta desde las piscinas municipales, pasando por los parajes de El Salmoral, la cuesta de San Blas y la Dehesa.

## Fuente del Herrero

Con recorrido por el camino del Soto pasando por la charca del Herrero hasta concluir en su fuente, lugar situado entre pinares, en épocas pasadas utilizada como lavadero; actualmente habilitada como parque recreativo, con dotación de zonas de entretenimiento infantil y pistas para la práctica de juegos autóctonos.

En sus recorridos se pasa por campos destinados al cultivo de hortalizas, actividad relevante en décadas precedentes en la economía de su población, con gran calidad de sus productos contrastadas por los mercados de las capitales próximas.



# Cómo llegar

## Desde Madrid,

se accede a través de la A-VI, desvío en Adanero, dirección Valladolid N-601 (114 km)

## Desde Segovia,

por la CL-605, hasta pasar Santa M<sup>a</sup> la Real de Nieva y en el Km 30 desvío por la SG-V-3214 (52 km)

## En autobús,

### ALSA

Frecuencias reducidas de paso de autobuses. Información en: [www.alsa.es](http://www.alsa.es)

### LINECAR

Tel. 921 427 705  
[www.linecar.es](http://www.linecar.es)  
[infosegovia@linecar.es](mailto:infosegovia@linecar.es)

## Otros datos que me interesan

*Distancia a Segovia capital:* 50 km.

*Superficie:* 45,59 km<sup>2</sup>.

*Altitud:* 899 m.

*Población:* 356 habitantes.

# Establecimientos

## Turísticos

Para más información consultar en:  
[www.segoviaturismo.es](http://www.segoviaturismo.es)



# Dónde me informo

## Ayuntamiento de Martín Muñoz de las Posadas

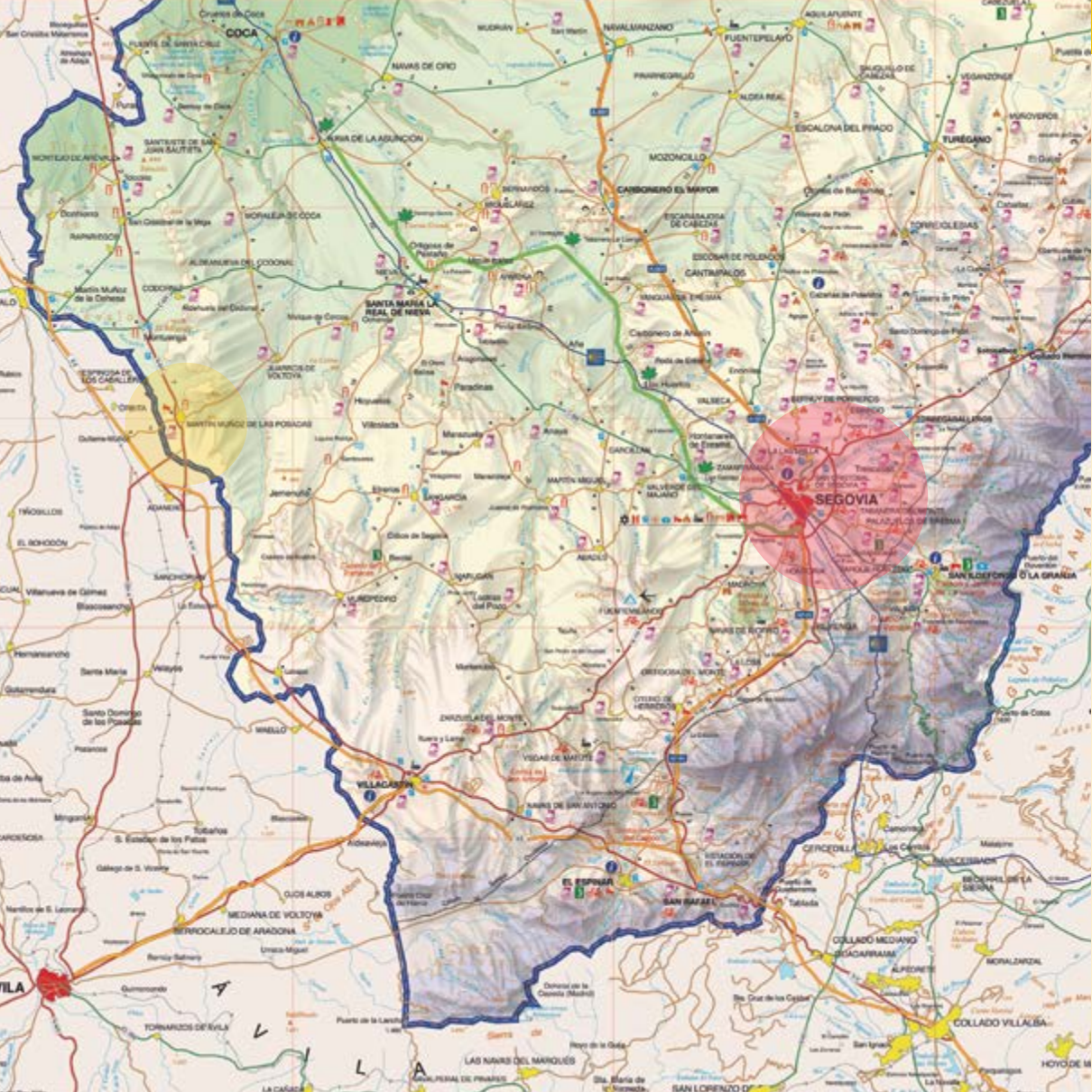
Plaza Mayor, 1  
40446 Martín Muñoz de las Posadas  
Tel. y Fax. 920 311 004  
[www.martinmunozdelasposadas.es](http://www.martinmunozdelasposadas.es)  
[aytomartinmunozposadas@gmail.com](mailto:aytomartinmunozposadas@gmail.com)  
[turismomartinmunoz@gmail.com](mailto:turismomartinmunoz@gmail.com)

## Prodestur Segovia

San Agustín, 23  
40001 Segovia  
Tel. 921 466 070  
Fax. 921 151 524  
[www.segoviaturismo.es](http://www.segoviaturismo.es)  
[info@prodestursegovia.es](mailto:info@prodestursegovia.es)

## AIDESCOM

**Campaña Segoviana**  
C/ De los Maestros, 2  
40440 Santa María la Real de Nieva  
Tel. 921 594 220  
[www.aidescm.org](http://www.aidescm.org)  
[aidescm@aidescm.org](mailto:aidescm@aidescm.org)



## NUESTRAS PUBLICACIONES

### COLECCIÓN DE PRODUCTOS

- Deporte y Aventura
  - > Turismo Activo
  - > Turismo de Senderismo
  - > Fichas de Senderismo
  - > Camino de Santiago desde Madrid
  - > Camino de San Frutos
  - > Cicloturismo
    - Pedaleando por Segovia
      - Rutas por Carretera
      - Rutas BTT
      - Fichas BTT
    - Plano Pedaleando por Segovia

- Turismo Arqueológico
- Turismo de Eventos
- Turismo Familiar
- Turismo Industrial

- > Plano de Artesanos de la Provincia
- > Turismo Enológico
- > Turismo Gastronómico
- > Turismo Patrimonio Industrial

- Turismo Monumental
- Turismo Religioso
- Turismo de Congresos y Reuniones
- Observación de la Naturaleza
  - > El Pequeño Gigante de la Sierra
  - > El Bosque Domesticado
  - > Testigos de Otro Tiempo
  - > El Señor de las Aguas

### OTROS PLANOS Y FOLLETOS

- Encierros Campestres
- Horizonte de Emociones
- Horarios de Monumentos
- Mapa de la Provincia
- Ruta de Isabel La Católica
- Ruta de San Medel
- Segovia, Patrimonio de la Humanidad
- Segovia, un Lugar de Película
- Turismo Segovia

### LOCALIDADES

- Aguilafuente
- Ayllón
- Cabañas de Polendos
- Cantalejo
- Carbonero el Mayor
- Coca
- Cuéllar
- El Espinar
- Fuentidueña
- La Granja de San Ildefonso
- Maderuelo
- Martín Muñoz de las Posadas
- Navafria
- Pedraza
- Prádena
- Riaza
- Sacramenia
- Sepúlveda
- Torrecaballeros
- Turégano
- Villacastín

### VIDEOS

- Turismo de Segovia. De todo para todos
- Segovia. Tierra de Culturas

## OFICINAS DE INFORMACIÓN TURÍSTICA

### CAPITAL

**Prodestur Segovia**  
 San Agustín, 23 40001 Segovia  
 Tel. 921 466 070 / Fax. 921 151 524  
 www.segoviaturismo.es  
 info@prodestursegovia.es

**Oficina de Turismo**  
 Plaza Mayor, 10 40001 Segovia  
 Tel. 921 460 334 / Fax. 921 460 330  
 www.turismocastillayleon.com  
 oficinadeturismodesegovia@jcyll.es

**Centro de Recepción de Visitantes**  
 Azoguevo, 1 40001 Segovia  
 Tel. 921 466 720 / 21 / 22  
 Fax. 921 466 724  
 www.turismodesegovia.com  
 info@turismodesegovia.com

**Otros Puntos de Información Turística**  
**Punto de Información Turística de la Muralla**  
 Plaza del Socorro, 2 y 3 40001 Segovia  
 Tel. 921 461 297  
 www.redjuderias.org

**Estación de Autobuses**  
 Po. Ezequiel González, s/n 40002 Segovia  
 Tel. 921 436 569  
 informacion.estacion@turismodesegovia.com

**Estación del AVE**  
 Estación Segovia-Guiomar  
 Ctra. de Juarillos, s/n 40195 Hontoria (Segovia)  
 Tel. 921 447 262  
 informacion.ave@turismodesegovia.com

**Asociación de Guías Oficiales de Turismo de Segovia**  
 Tel. 691 117 197  
 www.guiasdeturismodesegovia.es  
 guiasdeturismodesegovia@yahoo.es

**Central de Reservas de Turismo Rural de Castilla y León**  
 Tel. 979 178 137  
 www.castillayleonesvida.com

**Asociación de Taxis Rurales de Segovia**  
 Tel. 645 836 373  
 Para cualquier traslado a la provincia  
 www.segotaxirural.com

### GRUPOS DE ACCIÓN LOCAL

**AIDESCOM**  
 Tel. 921 594 220  
 www.aidescom.org

**CODINSE**  
 Tel. 921 556 218  
 www.codinse.com

**HONORSE**  
 Tierra de Pinares  
 Tel. 921 143 422  
 www.tierradepinares.es

**SEGOVIA SUR**  
 Tel. 921 449 059  
 www.segoviasur.com



### PROVINCIA

**Ayllón**  
 Palacio de Velloso, 1 40520 Ayllón  
 Tel. 921 553 916  
 www.ayllon.es  
 turismo@ayllon.es

**Cabañas de Polendos**  
 Plaza de las Caravas, s/n  
 40392 Cabañas de Polendos  
 Tel. 686 403 584  
 turismodecabanas@gmail.com

**Coca**  
 Frente al castillo  
 40480 Coca  
 Tel. 921 586 011  
 www.ayuntamientodecoca.com  
 ayuntamiento@coca.es

**Cuéllar**  
 Plaza del Castillo 40200 Cuéllar  
 Tel. 921 142 203 / 140 014 / Fax. 921 142 076  
 www.cuellar.es  
 turismo@aytoeuellar.es

**El Espinar**  
 Plaza de la Constitución, 1 40400 El Espinar  
 Tel. 921 181 342 / Fax. 921 182 316  
 www.elespinar.es  
 turismo@aytoelespinar.com

**La Granja de San Ildefonso**  
 Paseo de los Dolores, 1 (Edificio del Ayto.)  
 40100 La Granja de San Ildefonso  
 Tel. y Fax. 921 473 953  
 www.turismorealstidodesanildefonso.com  
 info@turismorealstidodesanildefonso.com

**Pedraza**  
 C/ Real, 3 40172 Pedraza  
 Tel. 921 508 666 / Fax. 921 509 944  
 www.pedraza.info  
 turismo@pedraza.info

**Prádena**  
 C/ Virgen del Rosario, s/n  
 40195 Prádena  
 Tel. 674 146 726  
 www.pradena.es/turismo  
 turispradena@hotmail.com

**Riaza**  
 Avda. de Madrid, 2 40500 Riaza  
 Tel. 921 550 430 / Fax. 921 551 032  
 www.riaza.es  
 oficinaturismo@riaza.es

**Sepúlveda**  
 Plaza del Trigo, 6  
 40300 Sepúlveda  
 Tel. 921 540 425  
 www.turismosepulveda.es  
 turismo@sepulveda.es

**Villacastín**  
 Plaza Mayor, 1 40150 Villacastín (junto Ayto.)  
 Tel. 921 198 547  
 www.villacastin.es  
 turismovillacastin@gmail.com



Diputación  
de Segovia

[www.dipsegovia.es](http://www.dipsegovia.es)  
921 113 300



PROdestur  
Segovia

[www.segoviaturismo.es](http://www.segoviaturismo.es)  
921 466 070



CASTILLA Y LEÓN

[www.turismocastillayleon.com](http://www.turismocastillayleon.com)  
902 203 030

es vida



Ayuntamiento de  
Martín Muñoz  
de las Posadas

[www.martinmunozdelasposadas.es](http://www.martinmunozdelasposadas.es)  
920 311 004

