

# SEGOVIA

TURISMO ARQUEOLÓGICO



**EDITA:**

Patronato Provincial de Turismo de Segovia

**TEXTOS:**

Luciano Municio González

**DISEÑO Y MAQUETACIÓN:**

Dándolevueltas Estudio de Diseño

**FOTOGRAFÍA:**

Hotel Casa Mudéjar

Museo de Segovia

Apia

Hoces y Sierras, S.L.

Julián Bravo, Parque Natural de las Hoces del río Duratón

Diego Conte

Comunidad de Villa y Tierra de Fuentidueña

José María Díez Laplaza (Pototo)

Dándolevueltas Estudio de Diseño

**IMPRIME:**

Gráficas Eujoa, S.A.

**DEPÓSITO LEGAL:**

SG-20/2007

ACTUALIZACIÓN ENERO 2011



©De los textos y fotografías, sus autores.  
Reservados todos los derechos. Prohibida la reproducción total  
o parcial de la obra, sin autorización expresa de los titulares.

Al igual que todo el territorio de Castilla y León, la provincia de Segovia manifiesta una gran riqueza en lo que a la conservación de vestigios del pasado se refiere. Son más de 2.000 los yacimientos arqueológicos que se han localizado hasta este momento, y que corresponden a la práctica totalidad de las etapas culturales del desarrollo humano en las tierras segovianas.

La magnífica exposición arqueológica que contiene el Museo de Segovia da buena cuenta de esta riqueza pero, por otra parte, la propia abundancia de enclaves hace imposible que todos ellos puedan ser acondicionados o adaptados para la visita pública, sin olvidar aquellos otros cuyas especiales condiciones de localización o necesidades de conservación requieren una protección especial que impide, en la mayor parte de las ocasiones, la realización de visitas numerosas o continuadas. Es el caso de determinados yacimientos localizados en zonas naturales protegidas y particularmente sensibles o de algunos lugares con arte rupestre cuyas precarias condiciones de conservación obligan a su cierre para garantizar la permanencia de los grabados o pinturas.

Teniendo en cuenta estas consideraciones, y pensando además en ofrecer al viajero la posibilidad de realizar visitas gratificantes, se han seleccionado tan sólo los yacimientos cuya facilidad de acceso, adecuación para la visita pública y, sobre todo, interés o monumentalidad de los restos conservados garantizan a priori la satisfacción del visitante. Con ellos se ha compuesto la propuesta de visitas y recorridos que se propone a continuación, que constituye una muestra significativa de la riqueza arqueológica de nuestra provincia.





# SEGOVIA CAPITAL

EL ACUEDUCTO

MUSEO DE SEGOVIA

EL CEMENTERIO JUDÍO



# LA PROVINCIA

AGUILAFUENTE

DOMINGO GARCÍA

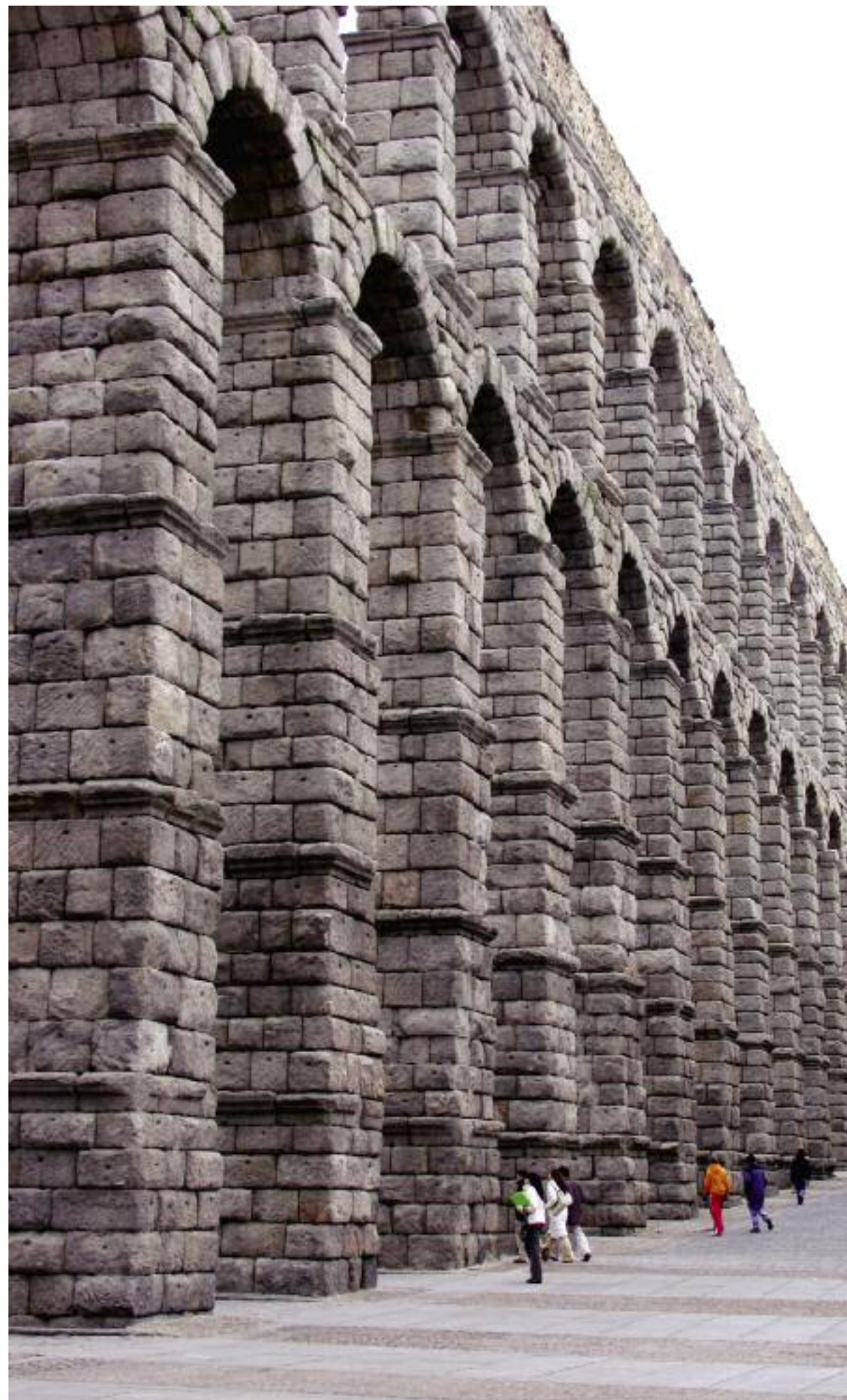
BERNARDOS

PRÁDENA

COCA

HOCES DEL RÍO DURATÓN. VILLASECA

FUENTIDUEÑA



# SEGOVIA CAPITAL

La situación de Segovia, sobre un promontorio rocoso flanqueado por dos ríos que conforman fértiles vegas de aluvión, muy aptas para las prácticas agrícolas, es uno de los motivos por los que el solar segoviano fue poblado desde época muy temprana. Los indicios más antiguos de la presencia humana (al menos, por lo que se conoce hasta ahora) se remontan a los inicios de la Edad del Bronce, hacia el II milenio a.C.

Se conocen igualmente restos cerámicos que nos hablan de una población estable, sobre el espolón rocoso de la ciudad, a lo largo de toda la Edad del Hierro, de la que son importante testimonio los verracos, representaciones escultóricas de toros y cerdos o jabalíes que pueden contemplarse en el Museo de Segovia junto con cerámicas y otras muestras de cultura material de estas poblaciones prerromanas.

Con todo, Segovia se ha vinculado siempre de forma más intensa al mundo romano, sin duda por la presencia abrumadora de su formidable Acueducto, que por sí solo dio a Segovia su carácter imborrable de ciudad romana, a pesar de que durante muchos años no se han conocido más que unos pocos restos de la época romana.

Afortunadamente, la investigación arqueológica ha permitido, en los últimos años, estudiar distintos edificios y materiales que nos hablan de una ciudad plenamente constituida, al menos desde los siglos II-I a.C., y localizada en la parte alta de la actual Segovia, coincidiendo su extensión aproximadamente con la del recinto amurallado que se ha conservado hasta hoy.

Las salas y colecciones del Museo de Segovia ofrecen a los visitantes un panorama completo de los distintos aspectos de la romanización de Segovia. Como complemento necesario a esta recomendable visita, proponemos al visitante un recorrido por la ciudad a partir de dos referencias básicas en Segovia: el Acueducto romano y el antiguo barrio de la Judería.





*Canalización del Acueducto, junto a la carretera de La Granja*

## EL ACUEDUCTO

El Acueducto romano de Segovia es, sin ninguna duda, una de las referencias arqueológicas más conocidas de nuestro país a escala internacional y, desde luego, el símbolo por antonomasia de la capital segoviana.

Su misión era, obviamente, la de procurar el abastecimiento de agua a la población de Segovia desde el **rió Frío**, al pie de la Sierra de Guadarrama, y todavía hoy es perceptible su recorrido desde la captación de aguas hasta la ciudad, con las reformas que veinte siglos de uso continuado hicieron necesarias.

El **tramo urbano** de esta colosal obra de ingeniería es conocido, sobre todo, por la gran construcción que salva la diferencia de cota a la entrada de la ciudad, con una **arquería** de 760 metros de longitud que, en su sector más elevado, consta de dos cuerpos de grandes arcadas de sillares de granito sobre las que discurre la conducción de agua.

Las más recientes excavaciones arqueológicas realizadas a los pies del monumento durante su última restauración han aportado datos que apuntan una fecha en torno a finales del siglo I y comienzos del siglo II d.C., y más concretamente en época de Trajano, para las últimas obras de construcción del Acueducto.

La imponente presencia de este sector del Acueducto ha sido en parte la causa de que, para la mayoría de los visitantes de Segovia, e incluso para un número muy elevado de segovianos, el Acueducto se limite a este tramo de arquerías que es símbolo indiscutible de la ciudad, ignorándose de forma muy generalizada la existencia de esa otra parte compuesta por la canalización a ras de suelo y las arquetas o desarenadores que, unidas a los majestuosos arcos de la Plaza del Azoguejo, conforman esta colosal obra de ingeniería, en parte ocultada por la evolución urbana de Segovia.

Sin embargo, los estudios arqueológicos sobre el monumento han permitido definir con toda exactitud el recorrido completo de la canalización, cuyo



*As romano acuñado en Segovia. (Siglo I A.C.)*



trazado constituye una interesante ruta turística alternativa por el conjunto histórico de Segovia siguiendo el recorrido del agua por la ciudad antigua, y que comienza en la entrada de la ciudad por la carretera de La Granja, donde es visible en la actualidad un importante tramo de la canalización del Acueducto.

En el recorrido que se sugiere se localiza una serie de puntos de interés relacionados con el Acueducto, y que se recogen a continuación:

- 1. CASA DE PIEDRA.** Primer desarenador del Acueducto en la zona urbana de Segovia. Es una construcción cubierta con bóveda apuntada que contiene un foso decantador para eliminar impurezas del agua, y un sistema de regulación de caudal. Se trata, probablemente, de una obra relativamente moderna, del siglo XV o inicios del XVI.
- 2. FUENTE Y TOMA DE AGUAS HACIA EL CONVENTO DE SAN ANTONIO EL REAL, ANTIGUO PALACIO DE CAZA DEL REY ENRIQUE IV.** Es una de las primeras servidumbres de agua localizadas a partir del canal principal. Es visible la perforación de la pieza del canal que daba lugar a la existencia de un pilón en este punto, recordado por tres piedras labradas que aún se conservan in situ.
- 3. SEGUNDO DESARENADOR E INICIO DEL TRAMO DE ARQUERÍAS.** Un desarenador de características similares a las del anteriormente descrito se levanta sobre dos hiladas de grandes sillares de granito, de factura inequívocamente romana, que hablan de la existencia de un antiguo castellum aquae en este punto.



*Restos de fábricas romanas en la base del segundo desarenador*

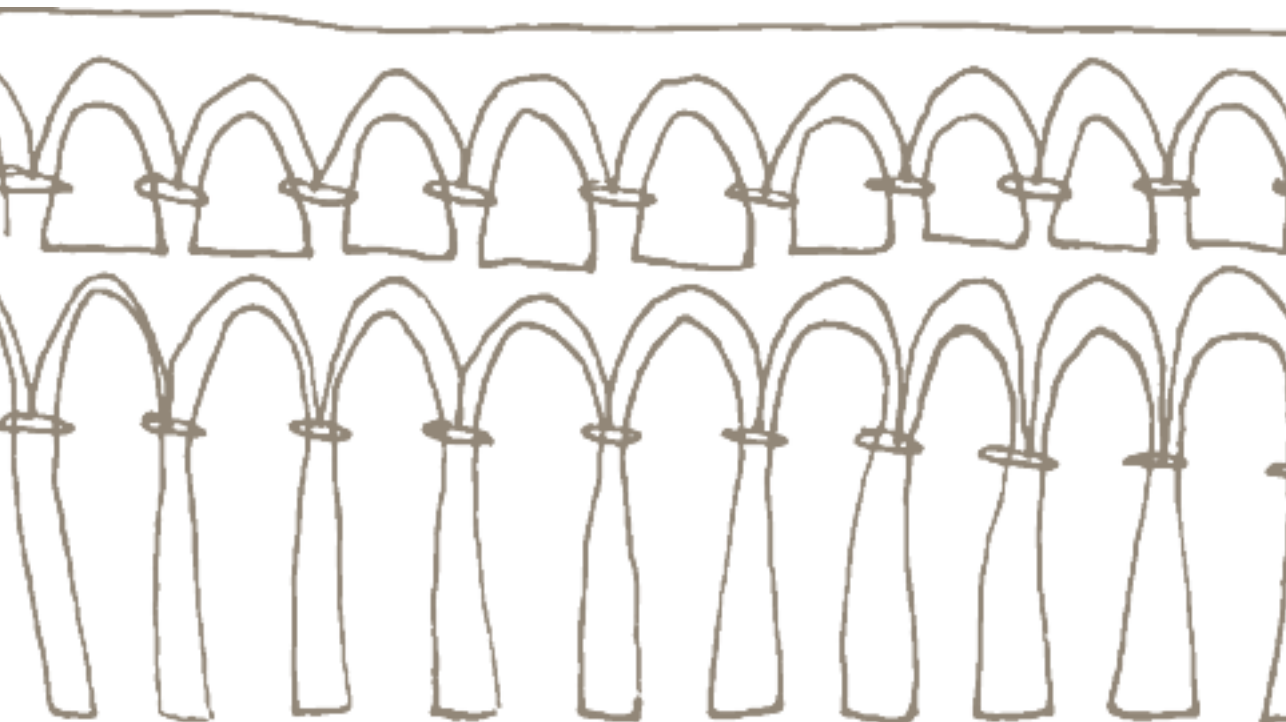
- 4. DESARENADOR Y DISTRIBUIDOR DE AGUA DOCUMENTADO EN LA PLAZA MAYOR.** Descubierta en el año 1983, se tiene acceso a él por una galería con paredes de mampostería cubierta con grandes bloques graníticos, por la que discurre el canal principal del Acueducto. No ha podido determinarse con precisión el destino del caudal que desviaba, aunque la orientación de la salida del agua apunta hacia la zona de la Catedral y el barrio de la Judería.
- 5. ÚLTIMO DESARENADOR E INGRESO DEL CANAL EN EL RECINTO DEL ALCÁZAR.** Es el último punto con documentación arqueológica del canal. A partir de este punto, sólo es visible la sección del canal tallado en la roca, en la pared del foso del Alcázar, bajo la puerta de acceso a la fortaleza, que era el destino final del Acueducto, al menos durante la época de la reina Juana.



#### **ACCESOS Y CONDICIONES DE VISITA:**

LA CANALIZACIÓN ES VISIBLE EN LA ENTRADA DE LA CIUDAD DESDE LA GRANJA, POR LA CARRETERA CL-601, EN SU MARGEN DERECHA EN EL SENTIDO DE SEGOVIA.

LA VISITA ES LIBRE.





*Escalera romana conservada en el sótano del edificio de la C/ Isabel la Católica*

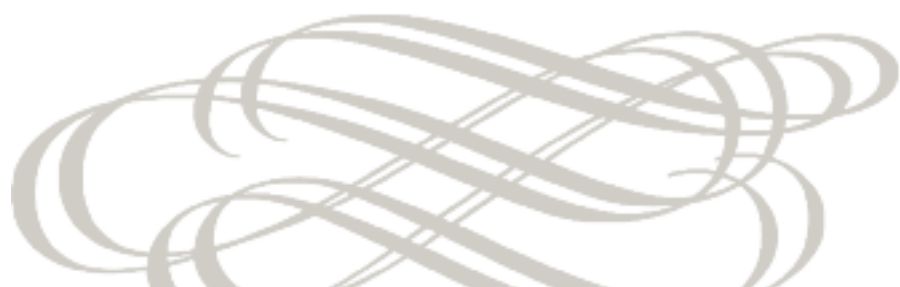


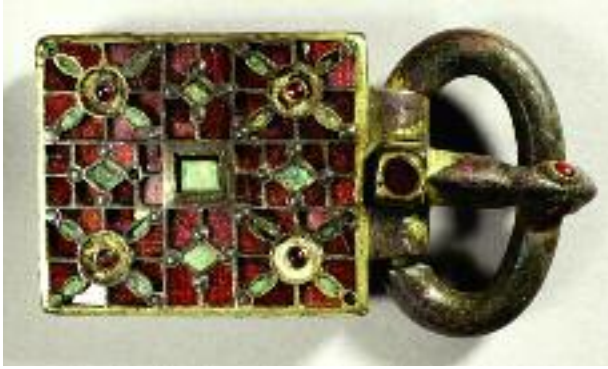
Paradójicamente, y a pesar de la monumentalidad y la importancia artística y arqueológica del Acueducto, son escasos los **restos visitables** de época romana existentes en Segovia. A pesar de que la investigación arqueológica ha experimentado un avance considerable en los últimos años, y que es ya importante el cúmulo de datos de que se dispone sobre la ciudad romana, son muy pocos los restos monumentales conservados. La reutilización continuada del espacio urbano a lo largo de los siglos ha ocasionado la ruina de la mayor parte de los edificios antiguos, siendo escasos los restos conservados de la ciudad romana.

Como ejemplo para explicar esta situación de reutilización y transformación de los solares puede utilizarse el caso de un edificio de la Calle de la Infanta Isabel, en cuya reciente rehabilitación se han puesto al descubierto estructuras arquitectónicas desde la época romana, a la que pertenece una **escalinata monumental** conservada en la zona del sótano, así como parte de las cimentaciones del edificio, hasta la época actual, destacando por su riqueza y extraordinario estado de conservación unos **artesonados policromados** del siglo XIV. La nueva condición del edificio como establecimiento de hostelería permite disfrutar de estos hallazgos, entre otros elementos de interés histórico y artístico restaurados y conservados.









*Broche visigodo*

La escasez de restos visitables en la ciudad se ve suficientemente compensada, en cualquier caso, por la visita al **Museo de Segovia**, donde se conservan importantes colecciones arqueológicas, artísticas y etnográficas. Las salas de exposiciones contienen importantes piezas de todas las épocas pero, sobre todo, aportan una extraordinaria información didáctica, elaborada a partir de modernos criterios pedagógicos, que es fundamental para la comprensión de la **evolución histórica de Segovia y su provincia** y que convierten la visita al Museo de Segovia en cita inexcusable para el viajero con inquietudes que quiera llevarse de Segovia una visión completa de su historia y sus transformaciones.

*Otras piezas expuestas en el Museo de Segovia*



MUSEO



# EL CEMENTERIO JUDÍO DE SEGOVIA

Saliendo del antiguo barrio de la **Judería** por la puerta de San Andrés, se toma una senda señalizada que, tras cruzar el valle del arroyo Clamores por el lugar donde se encontraba el antiguo Puente de La Estrella, lleva directamente al emplazamiento de un antiguo cementerio, identificado como la antigua necrópolis de la comunidad judía de Segovia en época medieval.

El lugar ha sido parcialmente estudiado, desde el punto de vista arqueológico, y es posible hacer un recorrido visitando ejemplos de los **dos tipos de sepulturas** que lo conforman: grandes cámaras sepulcrales excavadas en la roca, con corredor de acceso, y sepulcros antropomorfos igualmente labrados en la roca caliza de las laderas del valle.

## ACCESOS Y CONDICIONES DE VISITA:

LA NECRÓPOLIS DE LA CUESTA DE LOS HOYOS SE SITÚA EN EL PARAJE DE EL PINARILLO, EXTRAMUROS DE LA CIUDAD, AL OTRO LADO DEL VALLE DEL ARROYO CLAMORES.

SU VISITA ES LIBRE.

*Sepulturas del cementerio judío de la Cuesta de los Hoyos*











*Mosaico de Los Caballos*

## AGUILAFUENTE

### LA VILLA ROMANA DE SANTA LUCÍA Y EL AULA ARQUEOLÓGICA DE LA IGLESIA DE SAN JUAN

La villa romana de Santa Lucía es conocida desde los años 60, y ha sido objeto de diversas campañas de excavaciones arqueológicas. Los restos de sus estancias excavadas son visibles en las afueras de Aguilafuente, localidad donde la Junta de Castilla y León ha instalado un Aula de Arqueología dedicada a las **villae tardorromanas**, residencias rurales y explotaciones agrícolas que tuvieron un especial desarrollo en la Hispania del Bajo Imperio, a partir del siglo IV d.C., y al mundo visigodo posterior con las novedades que la irrupción de los nuevos pobladores superpone a la estructura sociocultural de los hispanorromanos.

El Aula está montada en la antigua iglesia de San Juan, catalogada como Bien de Interés Cultural, de estructura románica con reformas de los siglos XVI y XVII.

En ella es posible contemplar un conjunto de **mosaicos** de gran importancia, plenamente bajoimperiales y con influencias de la iconografía de los mosaicos romano-africanos, integrados en una recreación de las estancias más señaladas de la Villa. Destaca sobre todos el denominado de **Los Caballos**, cuyo emblema central constaba en origen de cuatro caballos atados a dos árboles, de los que se conservan restos de dos de las figuras.



*Aula Arqueológica de la Iglesia de San Juan*



Se han reproducido, igualmente, distintos ambientes en los que se resumen las características más destacadas de las estancias de la villa de Santa Lucía, así como se presta atención a distintos aspectos de la **vida cotidiana** en las villae romanas. El uso del latín, la vajilla de cocina, modas y utensilios de uso común son tratados desde el punto de vista didáctico y la presentación permite, en determinados casos, la manipulación por el visitante.

Por último, se ha llevado a cabo una recreación de las principales características del **cementerio visigodo** que se extendió sobre los restos de la villa de Santa Lucía, tras la ruina de ésta.

#### ACCESOS Y CONDICIONES DE VISITA:

LA VILLA SE LOCALIZA A 2 KM. DE AGUILAFUENTE, POR LA CARRETERA DE TURÉGANO, Y SU VISITA ES LIBRE.

EL AULA TIENE HORARIO DE VISITA. INFORMACIÓN EN EL PROPIO EDIFICIO O EN EL AYUNTAMIENTO.

*Aula Arqueológica de la Iglesia de San Juan*





# DOMINGO GARCÍA

## YACIMIENTO DE ARTE RUPESTRE DEL CERRO DE SAN ISIDRO

La estación de arte rupestre del Cerro de San Isidro está constituida por una serie de **grandes afloramientos de esquistos** en los que se documenta una gran cantidad de **grabados rupestres de distintas épocas**.

En líneas generales, se distinguen dos etapas: una **paleolítica**, en la que se sitúan abundantes **representaciones de animales**, de estilo naturalista (cápridos, caballos, cérvidos y bóvidos), generalmente representados mediante finos trazos incisos en la roca, y cuyas características permiten situarlos entre las fases finales del Solutrense (20.000-15.000 a.C.) y el inicio del Magdalenienense (15.000-13.000 a.C.). Son figuras generalmente de pequeñas dimensiones y están realizadas casi todas ellas con trazo inciso muy fino, lo que hace difícil su localización. Constituye una excepción el gran caballo del panel 1, realizado con técnica de piqueteado.



*Gran caballo de estilo paleolítico del Cerro de San Isidro*

Claramente diferenciado de este grupo se sitúa el grupo de **grabados postpaleolíticos**. Utilizan los mismos soportes y comparten espacio en algunos de los paneles rocosos. Todas las figuras están realizadas mediante **piqueteado**, son de aspecto más esquemático, y la figura humana, aislada o en grupos, adquiere un protagonismo especial, agrupándose en ocasiones en escenas de caza o de lucha, como puede comprobarse en el panel 3 del recorrido.

*Escenas con figuras humanas del panel 3 del Cerro de San Isidro*



No ha sido posible establecer una cronología precisa para estos últimos grabados, pudiendo, como hipótesis, suponer varios momentos de ejecución, desde la Edad Media hasta época moderna, como testimonios de un "arte" de pastores con una presencia muy señalada en otros puntos de esta zona. No faltan tampoco investigadores que sugieren un momento más antiguo para el inicio de estas manifestaciones artísticas, incluso en la Edad del Bronce, por la similitud de algunos de los motivos con los del arte esquemático.

El yacimiento se encuentra señalizado para su visita pública, con atriles explicativos, y cuenta con vigilancia. Se han seleccionado tres paneles grabados para un itinerario básico, que se completa con cinco paneles más que componen el recorrido completo. Por otra parte, el Ayuntamiento de Domingo García ha puesto en funcionamiento una pequeña Aula Arqueológica en la localidad, en la que puede obtenerse información básica sobre la zona y explicaciones sobre el yacimiento y sus características, aspectos históricos, etc.

#### **ACCESO Y CONDICIONES DE VISITA:**

**EL YACIMIENTO SE ENCUENTRA JUNTO A LA LOCALIDAD DE DOMINGO GARCÍA, CONVENIENTEMENTE SEÑALIZADO. CUENTA CON UN PUNTO DE INFORMACIÓN EN EL INICIO DEL RECORRIDO SEÑALIZADO. SU VISITA ES LIBRE.**

**EL CENTRO DE RECEPCIÓN DEL AYUNTAMIENTO DE DOMINGO GARCÍA ESTÁ SUJETO A HORARIO.**







# BERNARDOS

## EL CERRO DE EL CASTILLO

A escasa distancia de Domingo García se encuentra la localidad de Bernardos, donde se conserva una extraordinaria **fortificación de época tardorromana**, en el lugar conocido como Cerro de El Castillo.



La inseguridad generalizada que sufrieron los habitantes del medio rural durante los últimos tiempos del Imperio fue, sin duda, una de las causas que hicieron que los hispanorromanos afincados en el valle del Eresma y las zonas aledañas renunciaran a su modo tradicional de vida y, hacia el siglo V d.C., se concentraran en este lugar, de marcado carácter estratégico y cuyas excelentes posibilidades de defensa fueron mejoradas mediante la construcción de una **potente muralla de piedra**, de más de tres metros de anchura, y reforzada además con torres semicirculares en todo su perímetro.



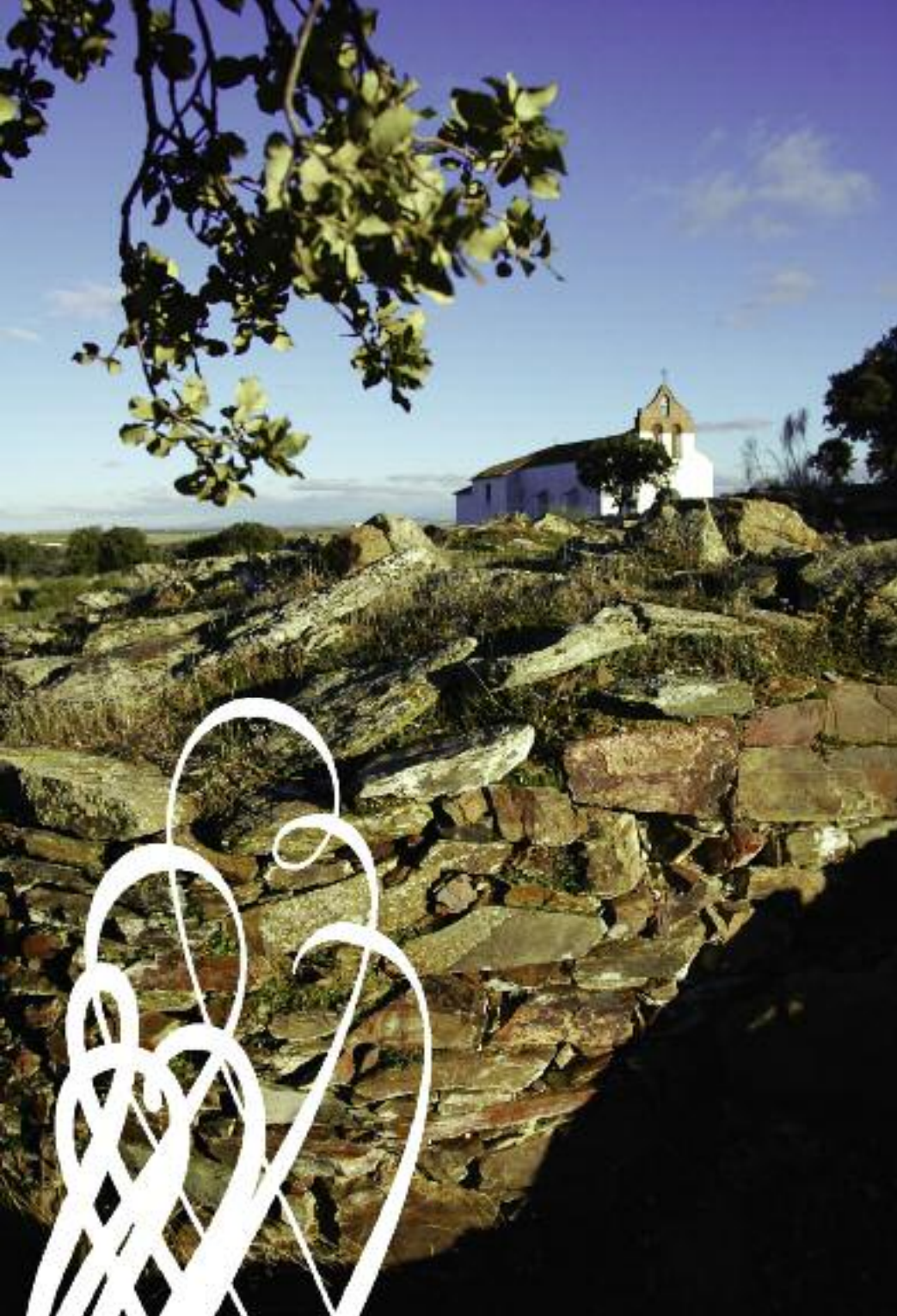
No debieron ser las medidas todo lo efectivas que supusieron sus constructores y, tras la irrupción de los visigodos, el lugar siguió siendo utilizado, al parecer de forma ininterrumpida, a lo largo de toda la época visigoda y, de acuerdo con los datos arqueológicos, fue ocupado por los árabes en las primeras etapas de la invasión, momento en el que se hacen importantes modificaciones en las murallas.



A lo largo de varios años de trabajo arqueológico se ha puesto al descubierto uno de los lienzos de muralla, orientado hacia el valle del Eresma por donde discurría con toda seguridad el antiguo camino romano. En este muro se abre una puerta sencilla, flanqueada y defendida por dos potentes torres. Todo el sector ha sido restaurado y acondicionado para permitir la visita de esta parte del yacimiento arqueológico. Además, en el Ayuntamiento de Bernardos puede visitarse una pequeña exposición didáctica sobre el yacimiento.







#### **ACCESO Y CONDICIONES DE VISITA:**

EL CAMINO DE ACCESO AL YACIMIENTO PARTE DE LA PLAZA DEL AYUNTAMIENTO DE BERNARDOS, DONDE ESTÁ SEÑALIZADO.

LA VISITA ES LIBRE.

EN LOS LOCALES DEL AYUNTAMIENTO DE BERNARDOS HAY UNA PEQUEÑA EXPOSICIÓN EN LA QUE SE EXPLICAN LAS CARACTERÍSTICAS MÁS DESTACADAS DEL YACIMIENTO, SUJETA A HORARIO DE VISITA.





# PRÁDENA

## CUEVA DE LOS ENEBRALEJOS

A 45 km. de Segovia, en la localidad de Prádena, se encuentra la Cueva de Los Enebralejos. Esta **cavidad natural** formó parte de un asentamiento de los primeros momentos de la **Edad del Bronce**, que se localizaba en el cerro donde se abre actualmente la boca de la gruta. Poco queda ya de las estructuras del poblado, cuyos restos materiales hablan de que fue ocupado por un grupo humano que basaba su economía en la agricultura y la ganadería y que conocía la metalurgia del cobre.



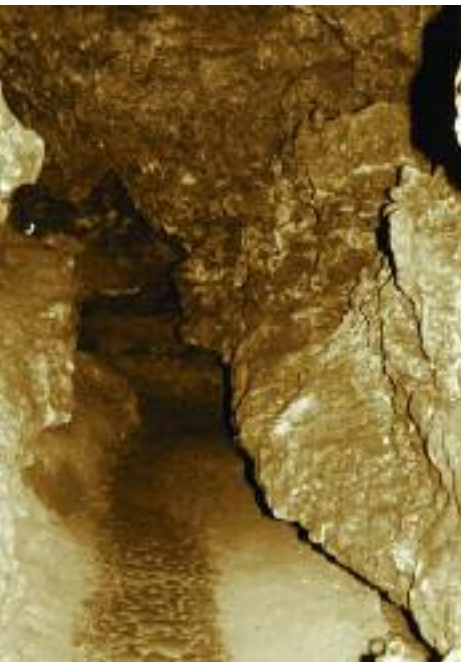
La cueva fue utilizada como **cementerio** por los moradores de este poblado, aproximadamente entre 2.100 y 1.800 a.C., según indican los análisis de Carbono 14. Los enterramientos se realizaban sobre el suelo de la cueva, acompañados por un ajuar de vasijas de cerámica, objetos de hueso y ofrendas de alimentos.

Además, son numerosas las zonas del interior en las que techos y paredes presentan **grabados y pinturas** que, seguramente, hay que relacionar con la práctica de los enterramientos, como un aspecto más del ritual funerario.



La cueva cuenta con señalización didáctica en el interior, así como con varias recreaciones que se refieren a distintos aspectos de la utilización de la cavidad. En el edificio de acceso se ha instalado una **exposición** en la que se ponen de manifiesto e interpretan los distintos aspectos de la vida de estos grupos humanos de la Edad del Bronce.

Junto a la cueva, y en el lugar que ocuparía el poblado original, se ha construido una **réplica** de un poblado de la época. Cabañas y reproducciones de distintos objetos que pueden ser manipulados pretenden, como la exposición, acercar al visitante de forma didáctica al conocimiento de la cultura y formas de vida de nuestros antepasados.



### ACCESO Y CONDICIONES DE VISITA:

SE ENCUENTRA APROXIMADAMENTE A 1 KM. DE PRÁDENA. SE ACCEDE DESDE LA N-110, O BIEN DESDE LA PROPIA LOCALIDAD, POR UN CAMINO DE SERVICIO.

PARQUE, CUEVA Y EXPOSICIÓN ESTÁN SUJETAS A HORARIO DE VISITA, Y CUENTAN CON SERVICIO DE GUÍA. ES CONVENIENTE RESERVAR. CONSULTAR TARIFAS.





*Pinturas murales romanas del edificio de Los Cinco Caños*

# COCA

## EDIFICIO ROMANO DE LOS CINCO CAÑOS


El lugar en el que se asienta la actual población de Coca acogió una de las ciudades más notables de nuestra región en **época prerromana**. La antigua Cauca vaccea fue un emplazamiento de excepcional importancia que no pasó por alto a los intereses romanos, hasta que en el año 151 a.C. fue conquistada y destruida totalmente por Lucio Licinio Lúculo, que pasó a cuchillo a sus defensores.

Tardó Cauca en ser reconstruida y, durante las guerras civiles romanas, tras alinearse en el bando de Sertorio, fue nuevamente sitiada y arrasada por el ejército de Pompeyo en el año 74 a.C.

Una referencia más reciente, en el siglo IV, hace referencia a un periodo de auge de la ciudad, ya que en este siglo nace en Cauca quien luego sería el emperador Teodosio el Grande.

Los restos del edificio romano de Los Cinco Caños, situado a las afueras de la población actual, nos hablan de la época de esplendor de Coca. Las excavaciones arqueológicas han descubierto parte de la estructura de un edificio que se interpreta como una fuente pública, un ninfeo o edificación dedicada a las Ninfas, divinidades acuáticas.





Constaba, en su origen, de un patio abierto, con columnas, en torno al cual se abrían distintas estancias. El testero del edificio, en su interior, estaba rematado por tres ábsides u hornacinas semicirculares, y ha conservado hasta hoy un interesante conjunto de pinturas murales romanas en bastante buen estado, en su posición original.

Presentan estas pinturas solamente motivos geométricos e imitaciones de mármoles, aunque entre los fragmentos recuperados durante las excavaciones y conservados en el Museo de Segovia se identifican rostros humanos, peces y plantas acuáticas, motivos que abonan la idea de que el edificio estuvo relacionado con algún culto o actividad vinculada con el agua.

Los restos del edificio de Los Cinco Caños se encuentran protegidos de las inclemencias del tiempo por una cubierta moderna y cuentan con atriles explicativos.



#### **ACCESO Y CONDICIONES DE VISITA:**

SE LLEGA SIGUIENDO LA CARRETERA DE COCA A NAVAS DE ORO. NADA MÁS CRUZAR EL VALLE DEL RÍO ERESMA, A 1 KM. ESCASO DE LA POBLACIÓN, SE LOCALIZA EL CARTEL QUE SEÑALIZA EL YACIMIENTO.

LA VISITA ES LIBRE.



# VILLASECA



## CUEVA DE LOS SIETE ALTARES



En el cañón que forman las Hoces del río Duratón en tierras de Sepúlveda se localizó, en los inicios de la Edad Media, una notable concentración de **ermitaños**. Entre los lugares donde se refugiaron estos monjes y donde se practicó el culto cristiano, destaca una **iglesia o capilla rupestre** conocida como la Cueva de los Siete Altares que, aparentemente, constituye uno de los lugares de culto cristiano conocidos más antiguos de la zona, probablemente de **época visigoda**.

La cueva es de muy reducidas dimensiones, apenas un covacho que presenta tallados en la roca caliza de una de sus paredes **cuatro altares** u hornacinas que, en todos los casos, semejan arcos de

herradura y se encuentran decorados con decoraciones geométricas talladas o grabadas en la propia roca y resaltadas con pintura roja.

El lugar se encuentra protegido por una reja que no impide la contemplación de los restos arqueológicos, y cuenta con un atril con información sobre las características del lugar y sus referencias históricas. En el exterior puede apreciarse una quinta hornacina, de aspecto más sencillo que las interiores, así como los soportes para una posible cubierta o techado tallados en la roca.



### ACCESO Y CONDICIONES DE VISITA:

LA CUEVA SE ABRE EN LA PARED DE LA MARGEN DERECHA DEL RÍO DURATÓN, UN CENTENAR DE METROS AGUAS ARRIBA DEL PUENTE QUE ATRAVIESA EL RÍO EN LA CARRETERA DE SEBÚLCOR A VILLASECA. EL ACCESO NO ES SENCILLO, DADO QUE HAY QUE TREPAR POR EL ROQUEDO, Y SE COMPLICA ALGO MÁS EN LA BAJADA.

*Exterior de la cueva*



*Interior de la cueva*

## RUINAS DEL PRIORATO DE SAN FRUTOS DEL DURATÓN

Se encuentran en el lugar más visitado, por la **espectacularidad del paisaje** y de los cortados del cañón del río, del **Parque Natural de las Hoces del Río Duratón**. Esta pequeña comunidad monacal dependía del Monasterio de Santo Domingo de Silos (Burgos).

Junto con su **iglesia románica**, consagrada en el año 1100 y colocada bajo la advocación de San Frutos, patrón de Segovia, pueden recorrerse las **ruinas del priorato**, con las estancias de los monjes, cocina, refectorio (comedor) etc. y, en la parte exterior del conjunto y junto al ábside de la iglesia, se descubre el **antiguo cementerio**, compuesto por tumbas talladas en la roca, con la cabeza marcada, lo que les confiere un aspecto antropomorfo, y que deben situarse, cronológicamente, en los inicios de la Edad Media.

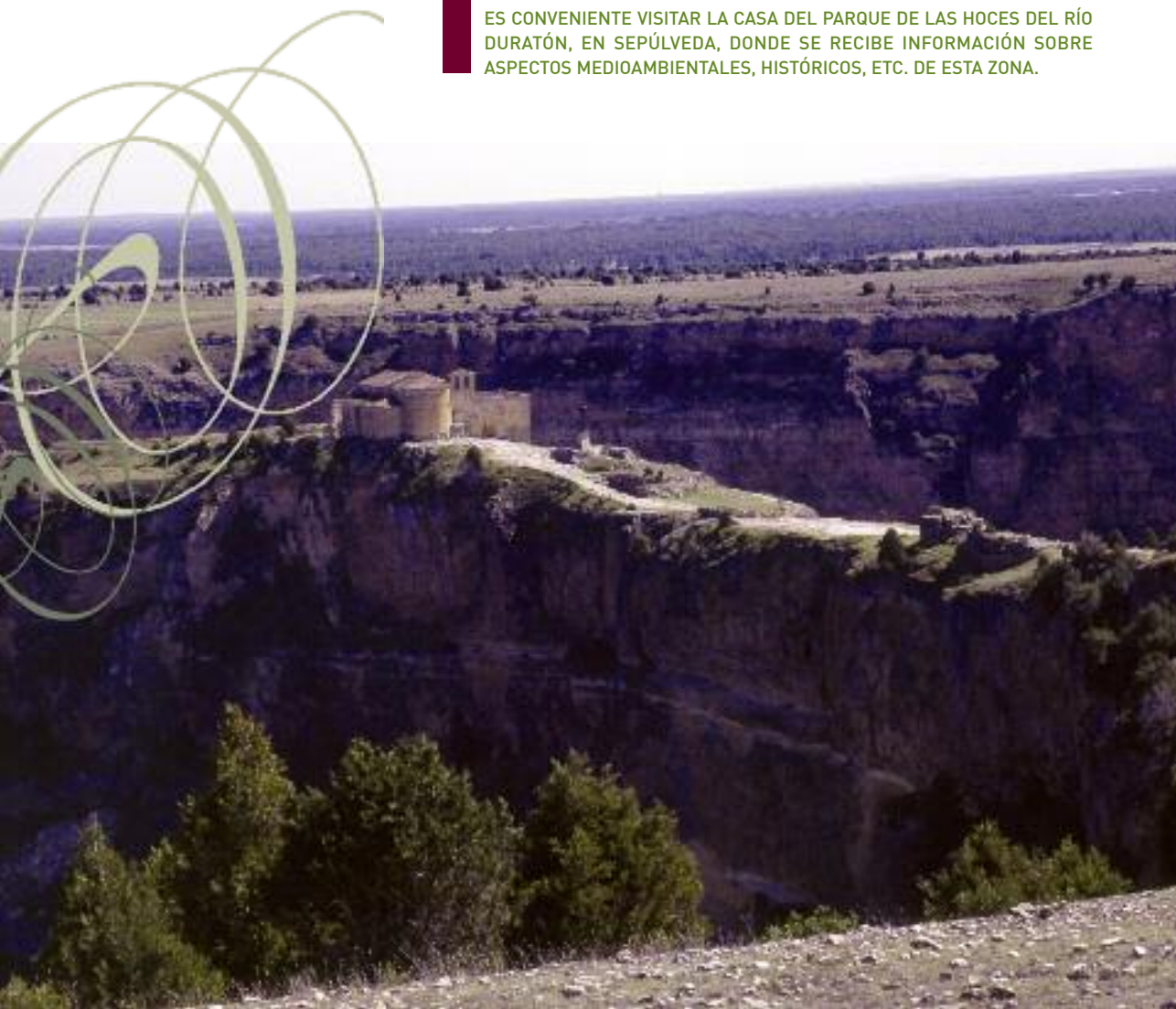
El conjunto cuenta con señalización y atriles didácticos.

### ACCESO Y CONDICIONES DE VISITA:

EL CAMINO DE ACCESO AL PRIORATO PARTE DE LA LOCALIDAD DE VILLA-SECA. SE INTERUMPE A 1 KM. APROXIMADAMENTE DEL CONJUNTO, EN EL APARCAMIENTO DISPUESTO POR EL PARQUE NATURAL. DESDE ALLÍ, EL RECORRIDO DEBE COMPLETARSE A PIE.

EL ACCESO ES LIBRE, SUJETO A LAS LIMITACIONES QUE, EVENTUALMENTE, PUDIERAN IMPONER LOS RESPONSABLES DEL PARQUE NATURAL.

ES CONVENIENTE VISITAR LA CASA DEL PARQUE DE LAS HOCES DEL RÍO DURATÓN, EN SEPÚLVEDA, DONDE SE RECIBE INFORMACIÓN SOBRE ASPECTOS MEDIOAMBIENTALES, HISTÓRICOS, ETC. DE ESTA ZONA.







# FUENTIDUEÑA

## NECRÓPOLIS MEDIEVAL DE SAN MARTÍN



Junto a las ruinas de la iglesia de San Martín, en lo alto del Cerro que domina la villa de Fuentidueña, se localiza un antiguo **cementerio altomedieval**, en el que se conserva en torno a un centenar de sepulturas talladas en la roca, de forma antropomorfa.

La cronología de este tipo de cementerios podría situarse entre los siglos X y XI, en época altomedieval y en un momento de expansión del antiguo condado de Castilla sobre los árabes, establecidos en la línea del Duero. Las sepulturas se orientan en todos los casos de oeste a este, de forma que la cara del difunto se dirigiera hacia la salida del sol.

El cuerpo se depositaba directamente en la oquedad, posiblemente envuelto en un simple sudario, y sin elementos de ajuar en la práctica totalidad de las ocasiones.

El yacimiento se halla dotado de estructuras que permiten el acceso de los visitantes y un cómodo recorrido sobre la necrópolis.

En relación con el mundo árabe en la alta Edad Media, hay que hacer referencia a la **puerta de la muralla de Fuentidueña** situada junto a este yacimiento arqueológico, cuyas características técnicas y constructivas nos remiten de forma clara a época y artífices árabes, si bien está pendiente la investigación detallada de la misma y de los lienzos de muralla próximos.





**ACCESO Y CONDICIONES DE VISITA:**

DESDE LA POBLACIÓN DE FUENTIDUEÑA, SIGUIENDO EL CAMINO DEL CASTILLO HASTA LAS RUINAS DE LA IGLESIA DE SAN MARTÍN.

LA VISITA ES LIBRE.



### **MUSEO DE SEGOVIA**

Segovia

Tels.: 921 460 613 / 15

[museo.segovia@jcy.es](mailto:museo.segovia@jcy.es)

### **AULA ARQUEOLÓGICA DE LA VILLA ROMANA DE SANTA LUCÍA**

Aguilafuente

Tels.: 605 842 481 / Ayuntamiento: 921 572 038

[www.aguilafuenteweb.com](http://www.aguilafuenteweb.com)

[aguilafuente@interbook.net](mailto:aguilafuente@interbook.net)

### **YACIMIENTO DE ARTE RUPRESTE DEL CERRO DE SAN ISIDRO**

Domingo García

Tel.: 639 181 327

[www.apia-segovia.org](http://www.apia-segovia.org)

[info@apia-segovia.org](mailto:info@apia-segovia.org)

### **MURALLA VISIGODA. CERRO DEL CASTILLO**

Bernardos

Tel.: 639 181 327

[www.apia-segovia.org](http://www.apia-segovia.org)

[info@apia-segovia.org](mailto:info@apia-segovia.org)

### **CUEVA Y PARQUE ARQUEOLÓGICO DE LOS ENEBRALEJOS**

Prádena

[www.cuevadelosenebralejos.es](http://www.cuevadelosenebralejos.es)

[cuevadelosenebralejos@gmail.com](mailto:cuevadelosenebralejos@gmail.com)

Tel.: 921 507 113

### **EDIFICIO ROMANO DE LOS CINCO CAÑOS**

Coca

Tel. Ayuntamiento de Coca: 921 586 011

### **CUEVA DE LOS SIETE ALTARES (Villaseca) PRIORATO DE SAN FRUTOS DEL DURATÓN**

Casa del Parque de las Hoces del Río Duratón (Sepúlveda)

[www.sepdeco.es/sepulveda](http://www.sepdeco.es/sepulveda)

Tel.: 921 540 586

### **NECRÓPOLIS MEDIEVAL DE SAN MARTÍN**

Fuentidueña

Comunidad de Villa y Tierra de Fuentidueña

Tel.: 921 533 465 / 921 533 586

[www.fuentidueña.com](http://www.fuentidueña.com)



ACCESIBLE PARA PERSONAS CON MOVILIDAD REDUCIDA

# NUESTRAS PUBLICACIONES

## Colección de productos

CAMINO DE SANTIAGO DESDE MADRID

### TURISMO ARQUEOLÓGICO

TURISMO DE EVENTOS

TURISMO FAMILIAR

TURISMO GASTRONÓMICO

TURISMO MONUMENTAL

TURISMO PARA TODOS

TURISMO PATRIMONIO INDUSTRIAL

TURISMO RELIGIOSO

TURISMO DE REUNIONES

TURISMO RURAL

TURISMO DE SALUD. SPA Y BALNEARIOS

TURISMO SEGOVIA

TURISMO DE SENDERISMO

OFERTAS ESPECIALES

PEDALEANDO POR SEGOVIA

RUTAS OBSERVACIÓN DE LA NATURALEZA

## Localidades

Aguilafuente

Ayllón

Cabañas de Polendos

Cantalejo

Carbonero el Mayor

Coca

Cuéllar

El Espinar

Fuentidueña

Maderuelo

Martín Muñoz de las Posadas

Navafría

Pedraza

Prádena

Real Sitio de San Ildefonso

Riaza

Sepúlveda

Turégano

Villacastín

### Central de Reservas de Turismo Rural de Castilla y León

Tels.: 902 367 104 / 983 219 592

[www.castillayleonesvida.com](http://www.castillayleonesvida.com)

### Asociación de Guías Oficiales de Turismo de Segovia

Tel.: 691 117 197 / [www.guiasdeturismodesegovia.es](http://www.guiasdeturismodesegovia.es)  
[guiasdeturismodesegovia@yahoo.es](mailto:guiasdeturismodesegovia@yahoo.es)

### Asociación de Taxis Rurales de Segovia

Tel.: 645 836 373. Para cualquier traslado a la provincia

### AREX. Servicios de Arqueología y Patrimonio

Tel.: 620 883 085 / [arex\\_sl@yahoo.es](mailto:arex_sl@yahoo.es)

# OFICINAS DE INFORMACIÓN TURÍSTICA

## CAPITAL

### Patronato Provincial de Turismo

Plaza Mayor, 9. 40001 Segovia

Tel.: 921 466 070 / Fax: 921 460 492

[www.segoviaturismo.es](http://www.segoviaturismo.es)

[info@segoviaturismo.es](mailto:info@segoviaturismo.es)



### Oficina de Turismo

Plaza Mayor, 10. 40001 Segovia

Tel.: 921 460 334 / Fax: 921 460 330

[www.turismocastillayleon.com](http://www.turismocastillayleon.com)

[oficinadeturismodesegovia@jcyll.es](mailto:oficinadeturismodesegovia@jcyll.es)

### Centro de Recepción de Visitantes

Azoguejo, 1. 40001 Segovia

Tels.: 921 466 720 / 21 / 22

Fax: 921 466 724

[www.turismodesegovia.com](http://www.turismodesegovia.com)

[info@turismodesegovia.com](mailto:info@turismodesegovia.com)

### Maderuelo

C/ de Arriba 5-6 - 40554 Maderuelo

Tel.: 921 556 089 / Fax: 921 556 122

[www.maderuelo.com](http://www.maderuelo.com)

[ayuntamiento@maderuelo.com](mailto:ayuntamiento@maderuelo.com)

### Navafría

Plaza del Mayo, 1 - 40161 Navafría

Tels.: 921 506 471 / Ayto.: 921 506 001

Fax: 921 506 029

[www.navafria.es](http://www.navafria.es)

[aytonavafria@hotmail.com](mailto:aytonavafria@hotmail.com)

[turismonavafria@hotmail.com](mailto:turismonavafria@hotmail.com)

### Pedraza

C/ Real, 3 - 40172 Pedraza

Tel.: 921 508 666 / Fax: 921 509 944

[www.pedraza.info](http://www.pedraza.info)

[turismo@pedraza.info](mailto:turismo@pedraza.info)

### Prádena

Avda. Virgen del Rosario, s/n - 40165 Prádena

Tel.: 921 507 077

[www.pradena.org](http://www.pradena.org)

[pradenaturismo@terra.es](mailto:pradenaturismo@terra.es)

### Real Sitio de San Ildefonso

Plaza de los Dolores, 1. (Edificio del Ayuntamiento) - 40100 San Ildefonso-La Granja

Tel. y Fax: 921 473 953

[www.turismorealsitiodesanildefonso.com](http://www.turismorealsitiodesanildefonso.com)

[info@turismorealsitiodesanildefonso.com](mailto:info@turismorealsitiodesanildefonso.com)

### Riaza

Plaza Mayor, 15 - 40500 Riaza

Tel.: 921 550 430 / Fax: 921 551 032

[www.riaza.es](http://www.riaza.es)

[oficinaturismo@riaza.es](mailto:oficinaturismo@riaza.es)

### Sepúlveda

Plaza del Trigo, 6 - 40300 Sepúlveda

Tel.: 921 540 237 / Fax: 921 540 810

[www.sepulveda.es](http://www.sepulveda.es)

[turismo@sepulveda.es](mailto:turismo@sepulveda.es)

## PROVINCIA

### Ayllón

Palacio de Contreras - 40520 Ayllón

Tels.: 921 553 000 / 660 881 702

[www.ayllon.es](http://www.ayllon.es)

[ayuntamiento@ayllon.es](mailto:ayuntamiento@ayllon.es)

### Cuéllar

Plaza del Castillo - 40200 Cuéllar

Tels.: 921 142 203 / 921 140 014

Fax: 921 142 076

[www.cuellar.es](http://www.cuellar.es)

[turismo@aytocuellar.es](mailto:turismo@aytocuellar.es)

### El Espinar

Plaza de la Constitución, 1 - 40400 El Espinar

Tel.: 921 181 342 / Fax: 921 182 316

[www.elespinar.es](http://www.elespinar.es)

[turismo@aytoelespinar.es](mailto:turismo@aytoelespinar.es)

### Fuentidueña

Plaza de la Villa, 1 - 40357 Fuentidueña

Tel.: 921 533 586

[www.fuentiduena.com](http://www.fuentiduena.com)

[turismo@aytofuentiduena.es](mailto:turismo@aytofuentiduena.es)

## GRUPOS DE ACCIÓN LOCAL

### HONORSE Tierra de Pinares

Tel.: 921 143 422 [www.tierradepinares.es](http://www.tierradepinares.es)



### AIDESCOM

Tel.: 921 595 006 [www.aidescom.com](http://www.aidescom.com)



### CODINSE

Tel.: 921 556 218 [www.codinse.com](http://www.codinse.com)



### SEGOVIA SUR

Tel.: 921 449 059 [www.segoviasur.com](http://www.segoviasur.com)





[www.segoviaturismo.es](http://www.segoviaturismo.es)

921 46 60 70

**CASTILLA Y LEÓN ES VIDA**  
turismocastillayleon.com - 902 20 30 30



CASTILLA Y LEÓN